

# 목 차

주주총회소집공고 .....	2
주주총회 소집공고 .....	3
I. 사외이사 등의 활동내역과 보수에 관한 사항 .....	5
1. 사외이사 등의 활동내역 .....	5
가. 이사회 출석률 및 이사회 의안에 대한 찬반여부 .....	5
나. 이사회내 위원회에서 사외이사 등의 활동내역 .....	6
2. 사외이사 등의 보수현황 .....	6
II. 최대주주등과의 거래내역에 관한 사항 .....	7
1. 단일 거래규모가 일정규모이상인 거래 .....	7
2. 당해 사업연도중에 특정인과 당해 거래를 포함한 거래총액이 일정규모이상인 거래 .....	7
III. 경영참고사항 .....	8
1. 사업의 개요 .....	8
가. 업계의 현황 .....	8
나. 회사의 현황 .....	9
2. 주주총회 목적사항별 기재사항 .....	12
□ 재무제표의 승인 .....	12
□ 이사의 선임 .....	17
□ 감사의 선임 .....	17
□ 이사의 보수한도 승인 .....	18
□ 감사의 보수 한도 승인 .....	18



# 주주총회소집공고

2013년 2월 27일

회 사 명 : 을촌화학주식회사  
대 표 이 사 : 송낙정  
본 점 소 재 지 : 서울시 동작구 신대방동 370-1  
(전 화)02-822-0022  
(홈페이지)<http://www.youlchon.com>

작 성 책 임 자 : (직 책)상무 (성 명)김정중  
(전 화)02-820-8470

# 주주총회 소집공고

(제40기 정기)

주주님의 건승과택내의 평안을 기원합니다.

상법 제365조와 우리 회사 정관 제19조에 의거 제40기 정기주주총회를 아래와 같이 소집하오니 참석하여 주시기 바랍니다.

\*\*\* 아 래 \*\*\*

1.일 시 : 2013년 3월 15일(금요일) 오전 10시

2.장 소 : 서울시 동작구 신대방동 370-1 (지하철7호선 보라매역 2번출구 약 300m)  
농심관 이벤트홀(지하1층)

3.회의의 목적사항

가.보고사항 : 영업보고 및 감사보고

나.부의안건

제 1호의안 : 제 40기(2012.1.1~ 2012.12.31) 재무제표 승인의 건

제 2호의안 : 이사 선임의 건(사내이사)

성명	생년월일	주요약력	추천인	회사와의 거래내역	최대주주와의 관계
신동윤	1958.01.09	울촌화학 대표이사	이사회	-	특수관계인

제 3호의안 : 감사 선임의 건(상근감사)

성명	생년월일	주요약력	추천인	회사와의 거래내역	최대주주와의 관계
권훈상	1957.10.15	기업은행 감사부 팀장 /검단지점 등 지점장	이사회	-	-

제 4호의안 : 이사 보수한도액 승인의 건

제 5호의안 : 감사 보수한도액 승인의 건

4.실질주주의 의결권 행사에 관한 사항

증권회사 또는 한국예탁결제원에 주권을 예탁하고 계신 실질주주께서는 의결권을 직접 행사하거나 또는 불행사하고자 하는 경우에 그 뜻을 주주총회일의 5일 전까지 한국예탁결제원에 통지하셔야 합니다. 그러하지 아니할 경우에는 자본시장과 금융투자업에 관한 법률 제314조

제5항 및 제6항에 의해 한국예탁결제원이 그 의결권을 대신행사하게 됩니다.

5.주주총회 참석시 준비물

- 직접행사 : 주주총회 참석장, 신분증
- 대리행사 : 주주총회 참석장, 위임장(주주와 대리인의 인적사항 기재, 인감날인)  
                  대리인의 신분증

# I. 사외이사 등의 활동내역과 보수에 관한 사항

## 1. 사외이사 등의 활동내역

### 가. 이사회 출석률 및 이사회 의안에 대한 찬반여부

회 차	개최일자	의 안 내 용	사외이사등의 성명
			임희택 (출석률: 100%)
			찬반여부
1	2012.02.08	제39기 재무제표 승인의 건 - 재무제표, 영업보고서	찬성
2	2012.02.08	제39기 정기주주총회 소집결정 및 회의목적사항 결 정의 건	찬성
3	2012.03.09	경영고문 선임의 건	찬성
4	2012.03.22	제3자를 위한 연대보증기간 연장의 건 -YOULCHON VINA PLASTIC JSC. -보증금액 : 미화 삼백구십만불 -보증기간 : 차입일로부터 본채무 상환시까지	찬성
5	2012.03.23	계열사간 거래 승인의 건 (2012.04.15~2012.12.31) -거래사명 : (주)농심 -거래금액 : 매출1,886억원 / 매입1억원 ※상기 금액은 경상적인 물품 거래 예상치임.	찬성
6	2012.03.27	수입신용장 발행한도 증액의 건 -우리은행, 미화이천만불	찬성
7	2012.05.29	신규대출의 건 -차입목적:YOULCHON VINA PLASTIC JSC 대여금 -차입처 : 하나은행 가산디지털지점 -차입금액: 미화일백만불	찬성
8	2012.06.28	2012년 임원,비등기임원 보수결정의 건	찬성
9	2012.06.28	수입신용장 약정의 건 -약정은행: 신한은행 보라매역금융센터 -약정금액: 미화삼백만불	찬성
10	2012.07.17	사채발행의 건 -제10회 무보증사채, 금사백억원, 발행 및 납입 2012.07.30, 만기3년 대표주관회사 : 엘아이지투자증권(주), 우리투자증권(주)	찬성
11	2012.11.09	용전일반산업단지 입주계약 체결의 건	찬성

12	2012.12.26	대표이사 승진의 건 -대상 : 대표이사 송녹정 -직위 : 전무	찬성
13	2012.12.26	의안 1. 퇴직임원에 대한 퇴직금 배율결정 의안 2. 상담역 선임의 건 -상담역 : 이양근(골판지, 상근)	찬성
14	2012.12.26	2012년도 임원 성과급 지급의 건	찬성
15	2012.12.28	계열사간 거래 승인의 건 -승인기간 : 2013.01.01 ~ 2014.03.31 -거래회사 : (주)농심 -거래금액 : 매출2,350억원 / 매입1.5억원 ※상기 금액은 경상적인 물품 거래 예상치임.	찬성

## 나. 이사회내 위원회에서의 사외이사 등의 활동내역

위원회명	구성원	활동내역		
		개최일자	의안내용	가결여부
-	-	-	-	-

## 2. 사외이사 등의 보수현황

(단위 : 천원)

구분	인원수	주총승인금액	지급총액	1인당 평균 지급액	비고
사외이사	1	2,000,000	42,000	42,000	-

※ 상기 주총승인금액은 이사 보수한도액이며 지급액은 사외이사 1명에 대한 건임.

## II. 최대주주등과의 거래내역에 관한 사항

### 1. 단일 거래규모가 일정규모이상인 거래

(단위 : 억원)

거래종류	거래상대방 (회사와의 관계)	거래기간	거래금액	비율(%)
-	-	-	-	-

### 2. 당해 사업연도중에 특정인과 당해 거래를 포함한 거래총액이 일정 규모이상인 거래

(단위 : 천원)

거래상대방 (회사와의 관계)	거래종류	거래기간	거래금액	비율(%)
(주)농심 (계열회사)	매출거래	2012.01.01~2012.12.31	177,766,244	43.82%
	매입거래	2012.01.01~2012.12.31	78,297	0.02%
	소계	2012.01.01~2012.12.31	177,844,541	43.84%

※ 상기 비율은 매출액에 대한 비율이며, 매출거래는 장기공급계약을 통해 거래하며 실거래는 수시로 발생하고 위 거래금액은 2012년도 1년 간 실 거래금액입니다.

※ 최근사업연도 말 현재 매출총액기준 총거래액 5%이상을 기재함.

-2012.12.31 매출액 : 405,702,110,707원



### III. 경영참고사항

#### 1. 사업의 개요

##### 가. 업계의 현황

###### 1. 산업의 특성

###### ① 연포장 사업부문

플라스틱필름, 종이, 알루미늄 등에 그라비아인쇄 및 접합, Slitting 등 가공생산공정을 거쳐 식품종류인 라면, 스낵, 냉동식품, 레토르트등과 생활용품류인 섬유유연제, 세제류 및 화장품, 의약품, 산업용포장지 등 각종 포장지를 제조, 판매.

###### ② 필름 사업부문

Polypropylene을 주원료로 사용하여 용융 압출 및 냉각 과정을 거치며, 생산 방식에 따라 OPP, CPP, Shrink Film으로 구분하여 생산하며 주 용도로는 일상생활에 밀접한 관계를 갖고 있는 식품, 문구, 섬유 등의 제품포장재와 일반 산업재인 이형용, 전사용의 용도로 판매 함

###### ③ 소재 사업부문

광학 PET, 종이 등의 기초 소재에 Silicone, 점착제, 접착제 등을 박막으로 코팅하여 IT, 자동차, 건축산업 등에 사용되는 광학 Film류, 보호 Film류, 이형 Film류 생산과 휴대폰의 리튬 폴리머 배터리를 포장하는 Cell Pouch 생산, 반도체, Chip Connector등 전자부품 이송용 Carrier Tape, 치약 등의 포장용 튜브를 생산 판매

###### ④ 골판지 사업부문

원지를 투입하여 콜게이트 공정을 통해 생산된 골판지 원단에 인쇄, 타발 가공을 하여 골판지 상자를 생산한 후 라면, 스낵 및 기타 상품의 외포장 등의 용도로 판매.

###### 2. 산업의 성장성

(매출액- 단위:백만원)

	40기	39기	38기	37기	36기
연포장사업부	184,055	182,069	167,080	163,574	154,221
필름사업부	76,922	73,431	66,077	59,514	58,260
골판지사업부	41,635	40,787	35,492	31,071	30,841
소재사업부	103,090	80,348	74,034	54,341	34,780
총계	405,702	376,635	342,683	308,500	278,102

###### 3. 경기변동의 특성

포장산업은 식품산업의 경기변동에 크게 영향을 받으며 식품산업은 국내 소비경제의상황과 경기에 따라 전반적인 영향을 받습니다. 즉, 국민생활과 밀접한 관계를 지니고 있습니다.

###### 4. 경쟁요소

최근 포장산업은 범용 제품의 가격경쟁력과 고부가 기능성 포장재의 설비 및 기술적 차별화

와 포장재 관련 소재의 차별화가 중요시 되고 있습니다. 따라서 포장재의 제품보호와 유통성의 기본적인 기능은 국가간 관련 제조업체간 품질평준화로 인하여 핵심 경쟁요소가 아닌, 포장재의 편의성, 기능적 차별성 및 친환경포장 소재 및 선도유지 포장소재 개발 등 및 그 제조기술이 요구된다 할 수 있습니다. 더군다나 중국 및 동남아 지역의 포장재 제조기업의 설비개체와 품질 수준 Up-Grade로 인하여 Global 경쟁이 더욱 치열해 지고 있습니다.

이에 당사는 오랜 포장재 제조 경험과 축적된 기술을 당사의 BOPP등 포장소재의 제조 기술과 접목하여 고품질의 기능성 포장소재의 개발과 이를 바탕으로 한 차별화된 포장재 경쟁력을 확보하기 위한 노력을 경주하고 있습니다.

또한 고객 만족을 위한 Service 경쟁력을 높이기 위한 납기와 품질관리 수준을 제고하고, 가격경쟁력 확보를 위한 지속적이고 과감한 원가혁신 노력을 전개하고 있습니다.

또한 당사의 미래 사업으로 집중 육성하고 있는 전자산업소재산업은 첨단 Display 분야의 주요 소재로서 매우 높은 수준의 품질관리와 제조 생산 Line 운영능력을 필요로하고 있습니다.

우리나라의 Display 산업 수준은 TV는 물론 휴대폰 시장의 급성장과 함께 명실공히 Global 세계 최대의 생산능력과 최고수준의 품질로서 국내 경제성장을 리드하고 있는 만큼 이와 관련한 소재역시 정밀가공, 섬세관리 기술을 요함은 물론 고도의 Clean제조공장의 보유와 운영능력과 함께 관련산업의 비약적인 발전과 신제품 개발에 대응하는 Speedy한 신제품개발 R&D 역량이 전자산업소재분야의 핵심 경쟁요소라 할 수 있습니다.

#### 5. 자금조달상의 특성

-2012.07.30 제10회 무보증회사채 400억원 발행 (3년 만기)

#### 6. 관련법령 또는 정부의 규제 등

-특이사항 없음

### 나. 회사의 현황

#### (1) 영업개황

2012년은 유럽 경제위기의 본격화와 중국, 일본 등의 경기 부진으로 인해 세계 경제위기가 가중되는 시기였습니다. 때문에 국내 시장에 대한 외부 불안 요인이 가중되었으며 각 국가별 환율 정책으로 인한 유가의 움직임이 큰 한해였습니다. 이로 인해 당사가 사용하는 원재료 중 큰 폭을 차지하는 납사 가격 등의 변동성이 커졌고 수입, 수출 부분에 있어 환율 변동성을 통제해야 하는 한 해였습니다.

하지만 점차 경제 위기가 해소되는 모습을 보이고 있고 특히 유럽과 미국 등의 경제상황이 개선되고 있음은 물론, 당사가 주목하고 있는 전자소재 부문에 있어서도 국내전자업체가 세계 최고 수준의 기술력과 시장 점유율을 기록하고 있는 만큼, 그에 따라 울촌이 누릴 수 있는 경제 파급효과 역시 커지고 있다고 볼 수 있습니다.

2013년 울촌화학은 "挑戰"를 경영지침으로 정하여 포장사업 부문의 OPP Film 신규 설비 도입을 결정하였고 연포장 사업의 설비 선진화를 위한 중장기 종합 Master Plan을 수립 하였

습니다. 또한 사업부별 수익성의 균형적 성장을 위해 제품 포트폴리오 정비를 통한 이익 모델을 창출하는 한편 미래, 성장 지향성 사업구조를 정립하여 지속적인 발전 확보에 총력을 기울일 것입니다. 외형적 성장은 물론 기존 Cash Cow 사업의 질적 향상을 통해 긍정적인 발전방향을 모색할 것이며 노후설비의 설비 교체투자를 가시화 하여 출하물량 확대를 이룩해 나갈 것 입니다.

이와 같은 경영활동 성과로 2012년 우리 회사의 영업실적은 전년대비 7.7% 성장한 4,057억의 매출과 226억의 당기순이익을 시현하였습니다.

2013년 세계 경제위기는 또 다른 국면을 맞이할 것으로 예상됩니다. 기존 위기국의 경제 위기가 또 다른 국가로 이동하는 추세를 보이고 있으며 각 국의 자국 산업 보호를 위한 환율 전쟁이 본격화 하고 있습니다. 이로 인해 수출 기업의 수익성 악화가 우려되어 기존의 경제위기와는 그 양상이 틀러지고 있습니다.

따라서, 2013년 율촌화학은 지난해 수립한 전략을 강화하기 위해 “挑戰”을 경영지침으로 정하여 경쟁력 있는 Film 공장 구축 및 설비 Infra 를 개선함으로써 차별화된 제품 경쟁력을 확보하고 조직역량을 강화하여 포장과 전자소재 분야에서 선도적 지위를 확고히 하고자 합니다.

## (2) 시장점유율

당사의 연포장, Film, 골판지등 포장재 및 포장관련 소재사업의 국내 시장점유율은 (주)농심을 비롯한 국내 대표 우량기업과의 긴밀한 협력관계를 유지하며 시장점유율 1위 수준을 유지하고 있으며, 이형지, 점착소재등 전자산업소재 역시 짧은 業歷에도 불구하고 비약적인 성장을 거듭하며, 국내 관련 업계의 상위권의 시장점유율을 보이고 있습니다만, Display 관련산업 분야는 그 소재의 종류와 분야가 다양하여 정확한 국내 Market Share를 추정하기 힘든 상황입니다.

## (3) 시장의 특성

### - 연포장 시장

연포장 시장은 그 소재와 재료가 다양해짐에 따라 기존 식품 시장은 물론이고 건축, 의료, 전기, 전자 등 폭 넓은 분야에서 그 활용도가 높아지고 있습니다. 소비재의 확대가 곧 연포장 수요 확대로 연결되는 만큼, 경기가 회복됨에 따라 사업 성장성의 기대치 역시 높아지는 사업 부문입니다. 제품에 따라 계절적, 지리적 소비 트렌드가 명확하여 이런 부분이 산업 특색으로 받아들여지고 있습니다. 최근 Wellbeing 추세에 따른 친환경 제품의 사회적 Needs가 높아짐에 따라 기존에 추구해 오던 포장 경량화, 슬림화에 더하여 환경호르몬 등의 입체적이고 다각적인 친환경 제품 개발이 요구되고 있습니다.

신흥국의 추격이 심화되고 있고 기술 개발 대비 품질평준화가 빠른 산업특성으로 인해 차별화가 어려워지고 있으며 가격경쟁 역시 심화되고 있습니다. 이에 율촌화학은 보다 높은 수준의 품질 수준을 확립하고 고 차원의 제품 개발을 통한 새로운 수요 창출에 집중하고 있습니다.

### - Film 시장

BOPP, CPP, 수축필름은 그 우수한 인쇄성과 가공 용이성으로 인해 연포장재의 대표적 소재로 이용되어 왔으며 이런 이유로 필름 수요는 연포장 시장의 수급 특성에 비례합니다. 또한 Film의 주요 원재료인 P.P Resin은 국제 유가변동과 국제수급 변화에 민감한 영향을 받고 있습니다.

Film 시장은 기존에 영위하던 연포장 등의 포장재 관련 시장 뿐 아니라 산업 소재용으로 그 활용도를 높여가고 있습니다. 특히 우리나라는 전자 산업부문에서 세계 최고수준의 시장 발전추세를 보이는만큼, 국내 수요역시 가파르게 확대되는 상황입니다. 당사는 이러한 변화에 신속히 대응하기 위해 제조설비 고도화와 고부가가치 신 제품 개발에 박차를 가하고 있습니다.

- 전자산업소재

이제 전자 디바이스에서 디스플레이는 떼어놓을 수 없는 중요한 요소가 되었습니다. 이런 시장 트렌드에 발 맞추어 디스플레이 가공, 유통에 들어가는 필름소재 시장 역시 비약적인 수요 확대를 보이고 있습니다. 결과적으로 디스플레이 시장과 필름시장은 동반 성장하는 시장 특성을 보이고 있습니다.

다만 고품질, 첨단급의 스펙을 요구하는 전자산업소재분야의 특성으로 인해 고정밀, 무결점의 양산품질 요구와 성장 트렌드를 반영한 빠른 신제품 개발이 반드시 요구되는 기술적 특징으로 인해 시장의 기술적 진입장벽은 높아지고 제품 라이프 사이클은 짧아지는 특성이 있습니다. 당사에서는 이런 어려움을 인지하고 시장의 수요를 충족시키기 위하여 R&D 분야에 대한 투자확대와 개발역량 제고에 노력을 경주하고 있습니다.

- 골판지분야

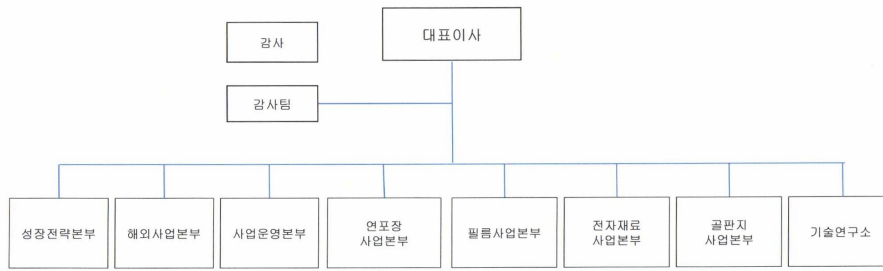
소셜커머스 및 인터넷 쇼핑 확대로 인해 골판지 수요는 지속적으로 증가하고 있습니다. 최근 Wellbeing 추세로 인해 식음료 제품의 소분 판매가 대폭 확대 된 바, 이 역시골판지 수요를 확대시키는 주요 원인이 되었습니다. 이러한 시장 추세에도 불구하고 그동안 골판지 시장은 높은 원재료 비율로 인해 국제 원지가격 변동에 민감하게 반응해 왔으며 부피 대비 낮은 마진율로 인해 판매 지역이 한정적일 수 밖에 없다는 한계를 보여왔습니다. 하지만 당사는 골판지에 대한 지속적인 제품 개발과 기능성 제품 개발을 진행 해 오고 있으며 이를 통해 골판지 관련 산업 수요증가에 대응해 나갈 것 입니다.

(4) 신규사업 등의 내용 및 전망

-해당사항 없음.

(5) 조직도

## 울촌화학 조직도



## 2. 주주총회 목적사항별 기재사항

### □ 재무제표의 승인

가. 해당 사업연도의 영업상황의 개요

-상기 영업개황 참조

나. 해당 사업연도의 대차대조표(재무상태표)·손익계산서(포괄손익계산서)·이익잉여금처분계산서(안) 또는 결손금처리계산서(안)·현금흐름표

- 대차대조표(재무상태표)

<대차대조표(재무상태표)>

제 40 기 2012. 12. 31 현재

제 39 기 2011. 12. 31 현재

(단위 : 원 )

과 목	제 40 기	제 39 기
자산		
유동자산	177,921,635,936	168,534,410,979
현금및현금성자산	4,337,438,189	2,557,438,881
단기금융상품	10,590,000,000	10,210,000,000

매출채권	117,010,764,878	111,493,908,652
기타채권	2,783,276,932	1,791,434,361
기타유동금융자산	10,105,000	5,610,000
재고자산	40,234,738,091	41,429,629,095
기타유동자산	2,955,312,846	1,046,389,990
비유동자산	266,685,381,965	220,449,863,311
장기금융상품	906,000,000	1,106,000,000
기타채권	9,108,902,330	8,363,952,350
기타비유동금융자산	620,303,536	594,375,000
유형자산	248,100,238,188	200,050,101,700
무형자산	7,491,370,786	9,342,042,481
공동지배기업투자	458,567,125	993,391,780
자산총계	444,607,017,901	388,984,274,290
부채		
유동부채	81,586,322,184	76,725,313,953
매입채무	57,469,785,430	47,939,851,114
기타채무	12,556,960,456	11,577,223,097
단기차입금	8,399,264,000	10,430,092,000
당기법인세부채	2,367,050,111	4,307,227,210
기타유동부채	793,262,187	2,470,920,532
비유동부채	58,850,580,915	17,920,975,762
사채	39,836,561,118	0
확정급여부채	2,341,489,075	1,380,077,624
기타장기종업원급여부채	3,927,617,647	4,302,935,810
이연법인세부채	12,744,913,075	12,237,962,328
부채총계	140,436,903,099	94,646,289,715
자본		
자본금	14,776,380,000	14,776,380,000
자본잉여금	9,405,843,440	9,405,843,440
기타포괄손익누계액	(922,733,605)	(807,932,273)
이익잉여금	280,910,624,967	270,963,693,408
자본총계	304,170,114,802	294,337,984,575
자본과부채총계	444,607,017,901	388,984,274,290

- 손익계산서(포괄손익계산서)

<손익계산서(포괄손익계산서)>

제 40 기 (2012. 01. 01 부터 2012. 12. 31 까지)

제 39 기 (2011. 01. 01 부터 2011. 12. 31 까지)

(단위 : 원)

과 목	제 40 기	제 39 기
매출액	405,702,110,707	376,634,931,879
매출원가	348,037,877,525	326,557,480,977
매출총이익	57,664,233,182	50,077,450,902
판매비와관리비	30,247,137,748	28,639,109,022
영업이익	27,417,095,434	21,438,341,880
금융수익	970,390,727	820,041,257
금융비용	306,574,689	255,612,914
공동지배기업투자손익	420,023,323	234,766,640
기타영업외수익	2,728,198,982	10,760,313,301
기타영업외비용	2,102,108,579	4,302,946,196
법인세비용차감전순이익	28,286,978,552	28,694,903,968
법인세비용	5,680,678,181	6,725,388,952
당기순이익	22,606,300,371	21,969,515,016
기타포괄손익	(374,170,144)	(2,155,717,927)
지분법자본변동	(114,801,332)	(256,889,616)
보험수리적손익	(259,368,812)	(1,898,828,311)
총포괄손익	22,232,130,227	19,813,797,089
주당이익		
기본주당이익(손실)	912	886

- 자본변동표

<자본변동표>

제 40 기 (2012. 01. 01 부터 2012. 12. 31 까지)

제 39 기 (2011. 01. 01 부터 2011. 12. 31 까지)

(단위 : 원)

과목		자본금	자본잉여금	기타포괄손익누계액	이익잉여금	총계
2011.01.01 (전기초)		14,776,380,000	9,405,843,440	(551,042,657)	263,293,006,703	286,924,187,486
자본의 변동	총포괄손익				21,969,515,016	21,969,515,016
	당기순이익					
	기타포괄손익			(256,889,616)		(256,889,616)
	부이지분법자본변동					
	보험수리적손익				(1,898,828,311)	(1,898,828,311)

		연차배당				(12,400,000,000)	(12,400,000,000)
2011.12.31 (전기말)		14,776,380,000	9,405,843,440	(807,932,273)		270,963,693,408	294,337,984,575
2012.01.01 (당기초)		14,776,380,000	9,405,843,440	(807,932,273)		270,963,693,408	294,337,984,575
자본의 변동	총포괄손익	당기순이익				22,606,300,371	22,606,300,371
		기타포괄손익	부의지분법자본변동		(114,801,332)		(114,801,332)
			보험수리적손익				(259,368,812)
	연차배당						(12,400,000,000)
2012.12.31 (당기말)		14,776,380,000	9,405,843,440	(851,310,702)		280,910,624,967	304,170,114,802

- 이익잉여금처분계산서 또는 결손금처리계산서(안)  
<이익잉여금처분계산서 / 결손금처리계산서>

제 40 기 (2012. 01. 01 부터 2012. 12. 31 까지)  
제 39 기 (2011. 01. 01 부터 2011. 12. 31 까지)

(단위 : 원)

과 목	제 40 기	제 40 기
I. 미처분이익잉여금	24,314,163,620	56,700,565,395
1. 전기이월미처분이익잉여금	1,967,232,061	1,842,680,291
2. 회계변경의 누적효과	-	34,787,198,399
3. 당기순이익	22,606,300,371	21,969,515,016
4. 보험수리적손실	(259,368,812)	(1,898,828,311)
II. 임의적립금등의이입액	1,000,000,000	666,666,666
1. 연구및인력개발준비금	1,000,000,000	666,666,666
합 계	25,314,163,620	57,367,232,061
III. 이익잉여금처분액	24,400,000,000	55,400,000,000
1. 연구및인력개발준비금	3,000,000,000	-
2. 배당금	12,400,000,000	12,400,000,000
가. 현금배당 주당배당금(를) 통주: 당기: 500원(100%) 전기: 500원(100%)	12,400,000,000	12,400,000,000
3. 임의적립금	9,000,000,000	43,000,000,000
IV. 차기이월미처분이익잉여금	914,163,620	1,967,232,061

- 최근 2사업연도의 배당에 관한 사항



구 분		제40기	제39기
주당액면가액 (원)		500	500
당기순이익 (백만원)		22,606	21,969
주당순이익 (원)		912	886
현금배당금총액 (백만원)		12,400	12,400
주식배당금총액 (백만원)		-	-
현금배당성향 (%)		54.85	56.44
현금배당수익률 (%)	보통주	5.8	5.9
	우선주	-	-
주식배당수익률 (%)	보통주	-	-
	우선주	-	-
주당 현금배당금 (원)	보통주	500	500
	우선주	-	-
주당 주식배당 (주)	보통주	-	-
	우선주	-	-

- 현금흐름표

<현금흐름표>

제 40 기 (2012. 01. 01 부터 2012. 12. 31 까지)

제 39 기 (2011. 01. 01 부터 2011. 12. 31 까지)

(단위 : 원 )

과 목	제 40 기	제 39 기
영업활동으로 인한 현금흐름	41,355,675,678	(249,673,941)
당기순이익	22,606,300,371	21,969,515,016
비현금항목의 조정	30,801,171,823	22,810,151,590
운전자본의 조정	(5,893,013,658)	(40,972,145,189)
이자수취	934,547,724	732,174,660
이자지급	(79,241,355)	(255,612,914)
배당금수취	26,660,000	33,325,000
법인세지급	(7,040,749,227)	(4,567,082,104)
투자활동으로 인한 현금흐름	(65,163,676,370)	(858,073,049)
단기금융상품의 감소	28,030,000,000	16,030,000,000
기타금융자산의 감소	5,610,000	87,520,000
기타채권의 감소	7,526,800	0
매각예정비유동자산의 처분	0	15,836,528,006

유형자산의 처분	64,757,728	681,165,314
무형자산의 처분	0	251,680,000
단기금융상품의 증가	(28,030,000,000)	(16,060,000,000)
장기금융상품의 증가	(180,000,000)	(210,000,000)
기타금융자산의 증가	(36,033,536)	(32,860,000)
기타채권의 증가	(1,930,276,780)	(161,647,670)
유형자산의 취득	(62,872,081,436)	(16,183,720,417)
무형자산의 취득	(223,179,146)	(1,096,738,282)
재무활동으로 인한 현금흐름	25,588,000,000	(3,400,000,000)
단기차입금의 차입	68,977,800,000	95,500,000,000
사채의 발행	39,810,200,000	0
배당금의 지급	(12,400,000,000)	(12,400,000,000)
단기차입금의 상환	(70,800,000,000)	(86,500,000,000)
현금및현금성자산의 증가(감소)	1,779,999,308	(4,507,746,990)
기초현금및현금성자산	2,557,438,881	7,065,185,871
기말현금및현금성자산	4,337,438,189	2,557,438,881

## □ 이사의 선임

가. 후보자의 성명 · 생년월일 · 추천인 · 최대주주와의 관계 · 사외이사후보자 여부

후보자성명	생년월일	사외이사 후보자여부	최대주주와의 관계	추천인
신동윤	1958.01.09	사내이사	특수관계인	이사회
총 ( 1 ) 명				

나. 후보자의 주된직업 · 약력 · 당해법인과의 최근3년간 거래내역

후보자성명	주된직업	약력	당해법인과의 최근3년간 거래내역
신동윤	울촌화학 대표이사	울촌화학 대표이사	해당사항 없음

※ 기타 참고사항

- 해당사항 없음

□ 감사의 선임

<감사후보자가 예정되어 있는 경우>

가. 후보자의 성명·생년월일·추천인·최대주주와의 관계

후보자성명	생년월일	최대주주와의 관계	추천인
권훈상	1957.10.15	없음	이사회
총 ( 1 ) 명			

나. 후보자의 주된직업·약력·당해법인과의 최근3년간 거래내역

후보자성명	주된직업(현재)	약력	당해법인과의 최근3년간 거래내역
권훈상	-	기업은행 검사부 팀장 /검단지점 등 지점장	해당사항 없음

※ 기타 참고사항

-해당사항 없음

□ 이사의 보수한도 승인

가. 이사의 수·보수총액 내지 최고 한도액

구 분	전 기	당 기
이사의 수(사외이사수)	3 ( 1 )	3 ( 1 )
보수총액 내지 최고한도액	2,000,000,000원	2,000,000,000원

□ 감사의 보수 한도 승인

가. 감사의 수·보수총액 내지 최고 한도액

구 분	전 기	당 기
감사의 수	1	1
보수총액 내지 최고한도액	350,000,000원	350,000,000원